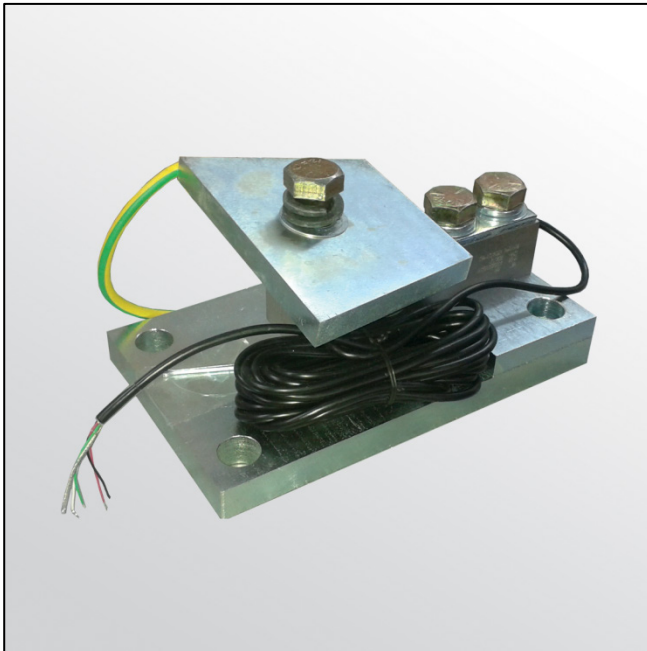


Manual for use and maintenance

RSLC Load Cell and Junction Box



RSLC and RJB-6

Silo Weighing Scale

Ag/MIS/UmCr-2711-03/19 Rev 1.1

P/N: 116715

Chinese

RSLC Load Cell and RJB-6 Junction Box

使用和维护手册

Revision: N.1.0 of 082022

Product Software: N/A

该使用和维护手册与附带的技术文档是设备的重要组成部分。

该文档专为设备的使用者使用：在没有系统装配者的预先授权下，整个文档或文档的任何一部分都不能进行复制、作为文件存入电脑内存或传送至第三方。

蒙特保留在依照技术和法律的发展下对设备进行有效更改的权利。

索引

节	页码
1 简介	3
1.1 免责声明	3
1.2 介绍	3
1.3 备注	3
2 蒙特 RJB-6	4
3 安装	8
3.1 RSLC-4	10
3.1.1 RSLC-4 安装	10
3.1.2 RSLC-04 规格	10
3.2 RSLC-10 规格	12
3.2.1 RSLC-10 装置	12
3.2.2 RSLC-10 规格	13
3.3 RSLC-25	14
3.3.1 RSLC-25 安装	14
3.3.2 RSLC-25 规格	14
4 问题排	16
4.1 Load Cell Test Procedure	17
5 质保（请勿翻译）	18

1 简介

1.1 免责声明

在指南发行后，蒙特因为生产以及其它原因，保留对设备规格、数量和规模大小等内容进行更改的权力。本使用维护指南由蒙特公司的专家进行编写。尽管我们相信手册的内容准确完整，但蒙特公司不对任何特定的目的进行承诺。蒙特公司希望手册中的内容能够帮助用户正常使用、维护设备，忽视指南提供的指导和警告所带来的风险由用户自行承担。

1.2 介绍

恭喜，您选择购买了猪管家 RSLC，这是一个极好的选择！

为了实现产品的所有功能，设备需以正确方式进行安装、调试以及运行。在安装或使用风扇之前，用户需仔细阅读该手册。手册应妥善保管，以备不时之需。该手册提供关于蒙特控制器的安装、调试和日常运行的相关信息。

1.3 备注

发布日期: **012020**

蒙特公司无法保证通知用户新的内容变动、或将新的手册分发给用户。

版权所有。没有蒙特公司的书写许可文件，不可转载手册中的任何信息。该手册的内容会在没有通知的情况下进行变动

2 蒙特 RJB-6

支持将最多八个称重传感器连接到单个控制器。本节将详细介绍如何安装和连接 RJB-6。

1. 拆下四个护盖螺钉，将装置打开。



图 1: 打开 RJB-6 护盖

2. 使用电钻和随附的螺钉，将 RJB-6 安装到筒仓支腿上。

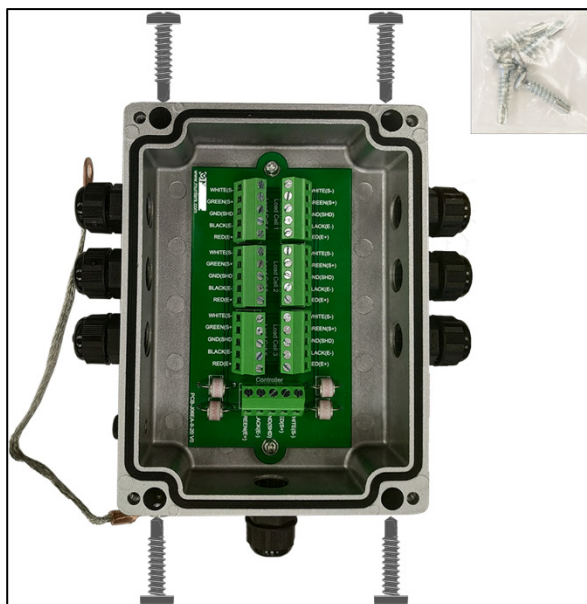


图 2 : RJB-6 安装

- 蒙特提供用于将 RJB-6 安装到支腿上的支架（选配）。

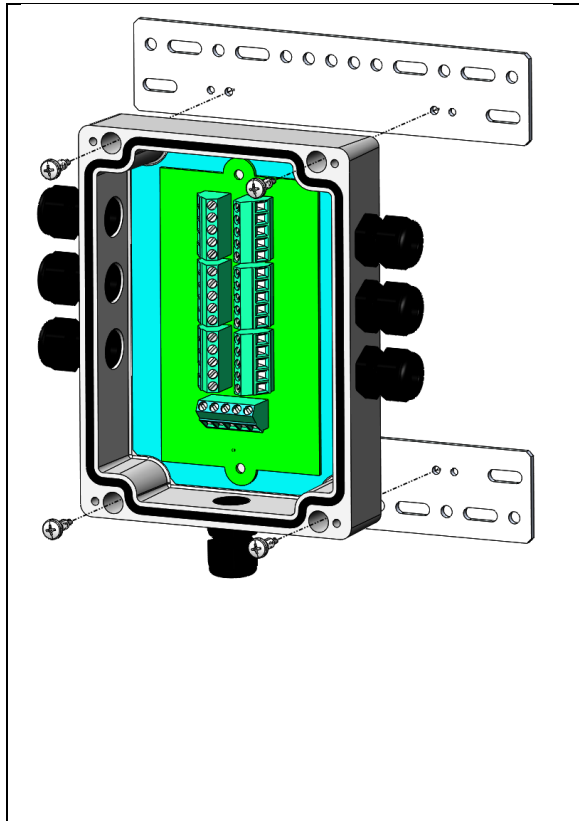


图 3: 将 RJB-6 安装到支架上

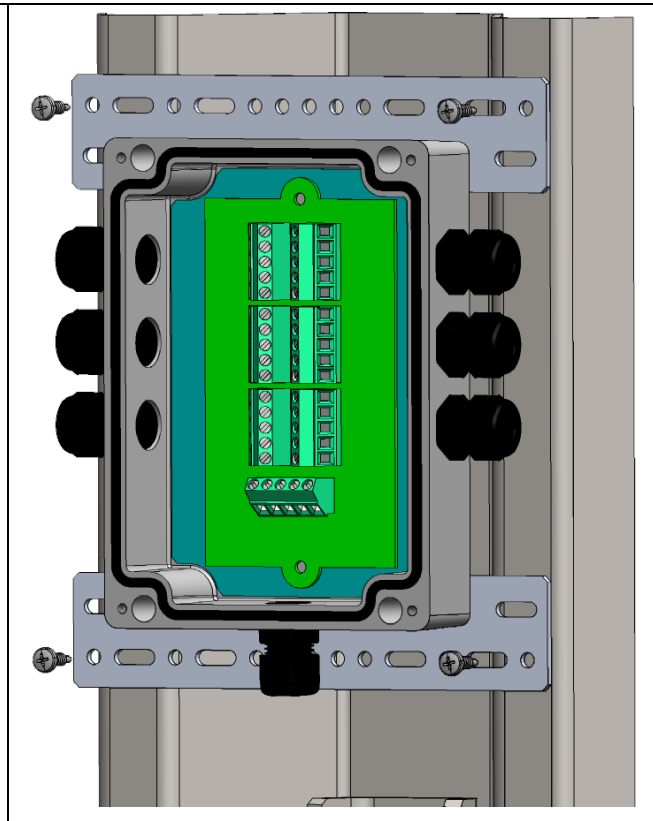


图 4: 将支架安装到支腿上（用户自备螺钉）

3. 关闭装置。

4. 将接地电缆连接到筒仓支腿上。



图 5: 将 RJB 接地

5. 连接 RJB-6 装置与 RSLC 装置之间的接线。

每个称重元件有4条屏蔽线。根据RJB-4 PCB 电路板上描绘的颜色，将每个称重元件连接到RJB-4 双接头上（图 6）。

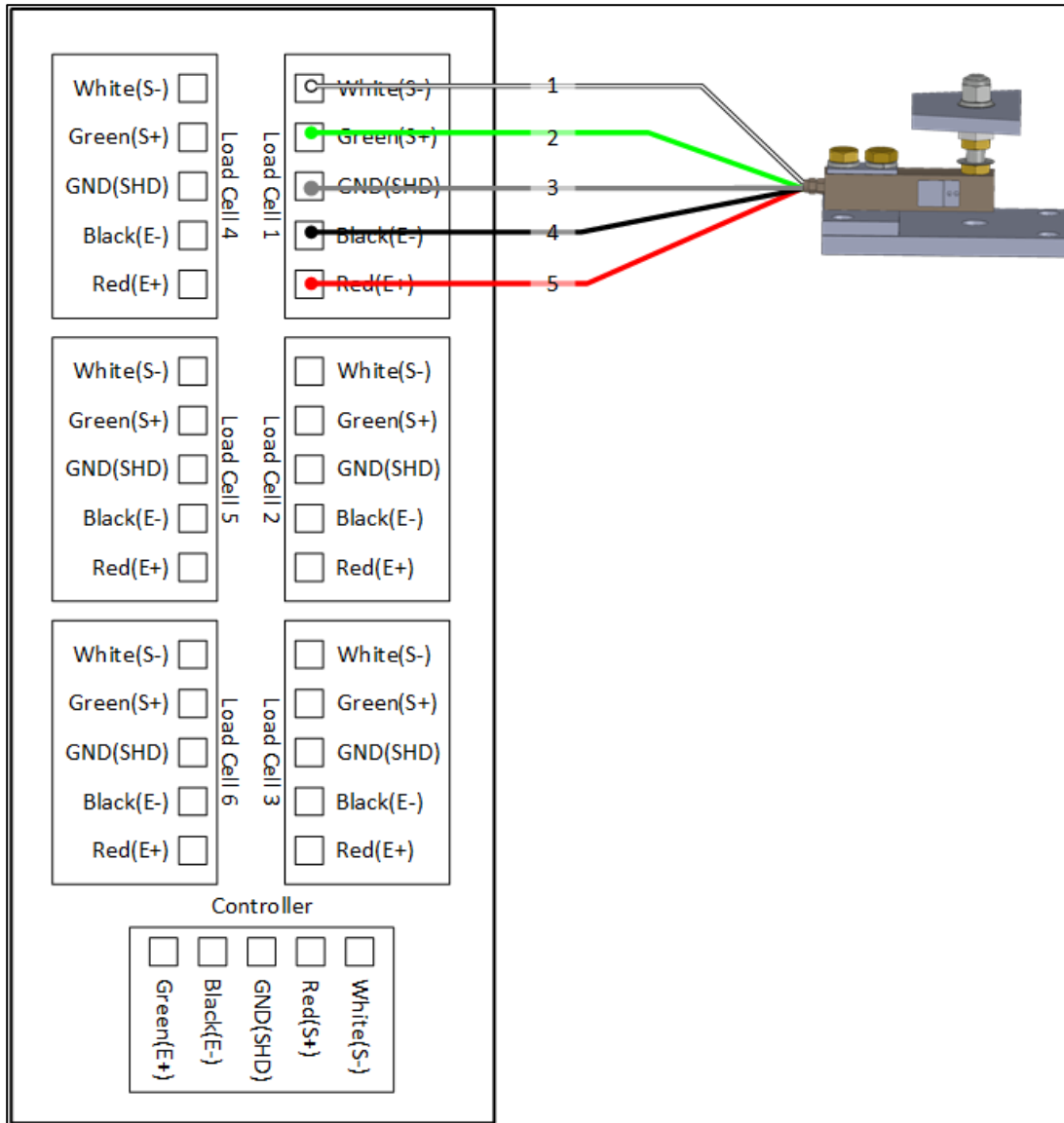


图6：RJB-RSLC 接线

- 电缆:
 - 白色 - 白色
 - 红色 - 红色
 - 黑色 - 黑色
 - 绿色 - 绿色
 - 将屏蔽线连接至 GND (SHD) 端口。

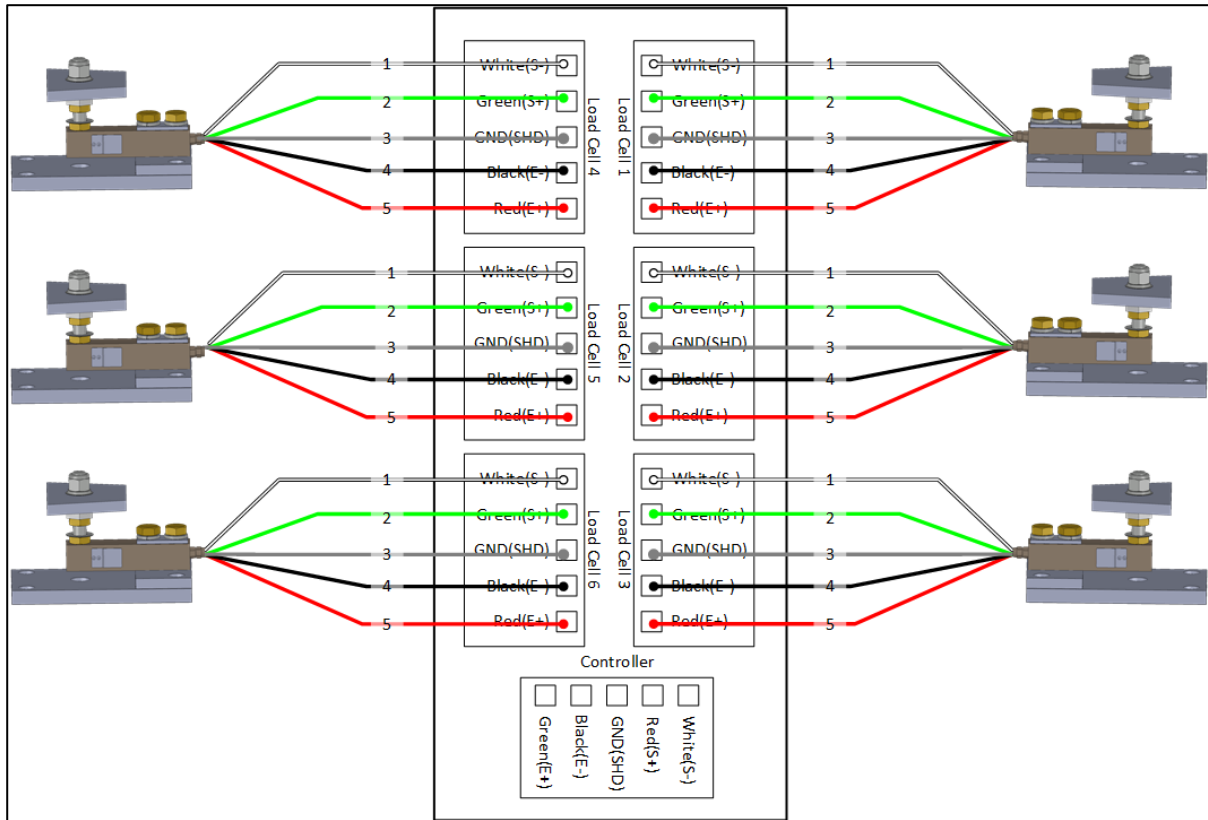


图7：RJB - 六根RSLC 的接线

图 7 解释

1 如有 8 个称重元件，将剩下的两个元件与称重元件 1 和 2 放在一起

6. 将相关控制器电缆连接至 RJB 接线盒内的“控制器”接线盒。按照对应的颜色直接连接电缆。

NOTE 有关将 RJB-6 连接到控制器的详细信息，请参阅特定控制器的手册。

- 电缆:
 - 白色 - 白色
 - 红色 - 红色
 - 黑色 - 黑色
 - 绿色 - 绿色

3 安装

以下部分详述如何安装:

- RSLC-4 支持最大 4,000 磅（每个支腿）的重量
- RSLC-10 支持最大 10,000 磅（每个支腿）的重量
- RSLC-25 支持最大 25,000 磅（每个支腿）的重量

将称重传感器安放在每个筒仓支腿下方。



图 8: 筒仓支腿和称重传感器

RSLC 装置随附一根接地电缆，可从筒仓的一个支腿连接至接地棒。

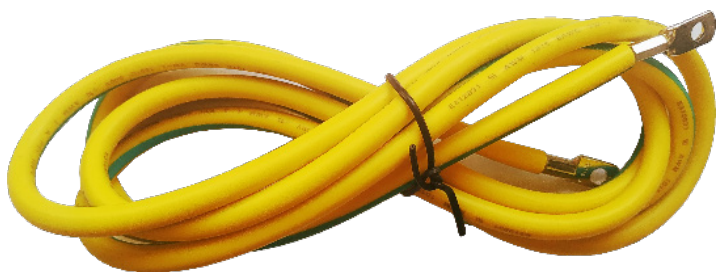


图 9: 接地电缆

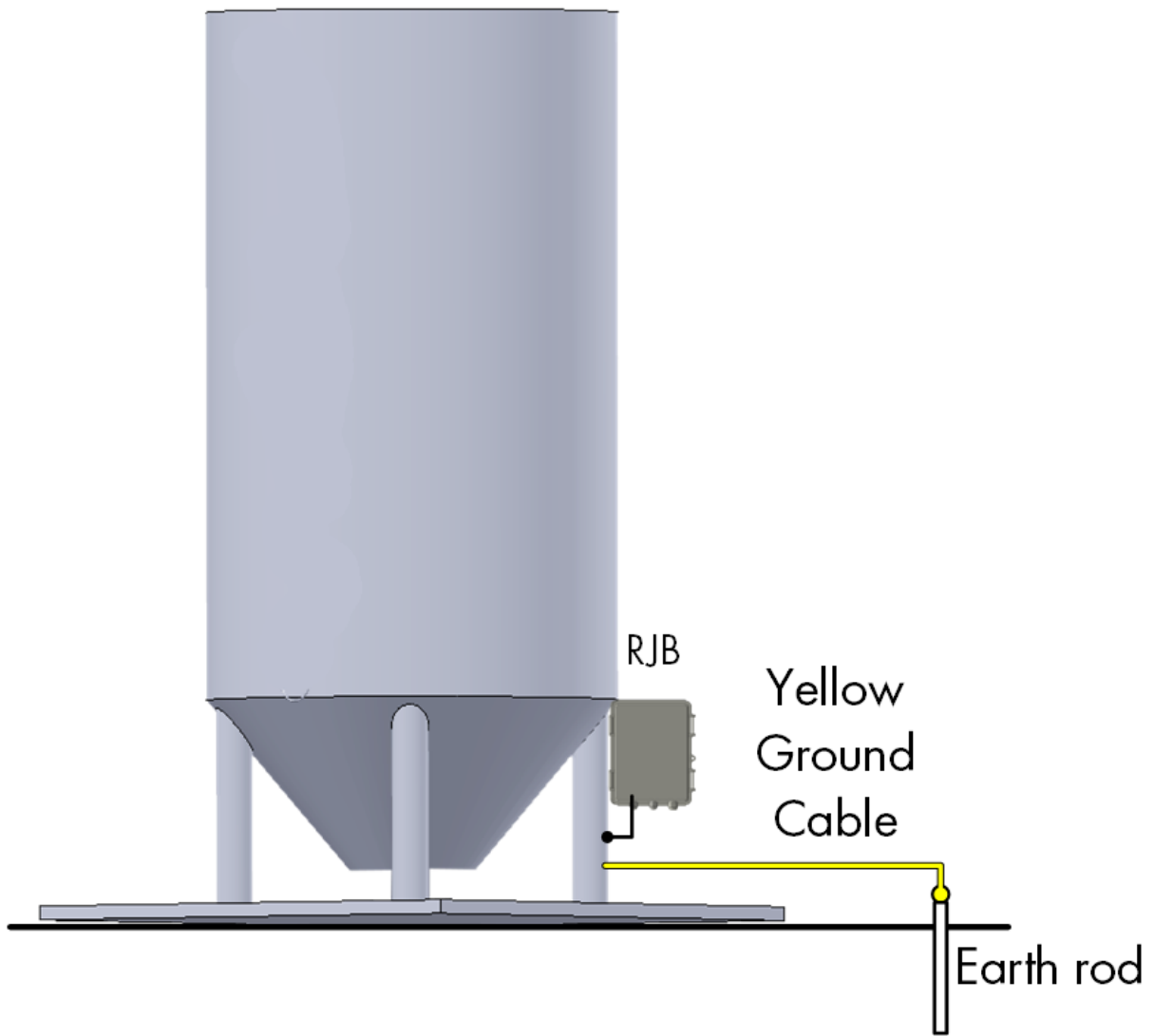


图 10: 接地电缆

3.1 RSLC-4



图 11: RSLC-4 装置

3.1.1 RSLC-4

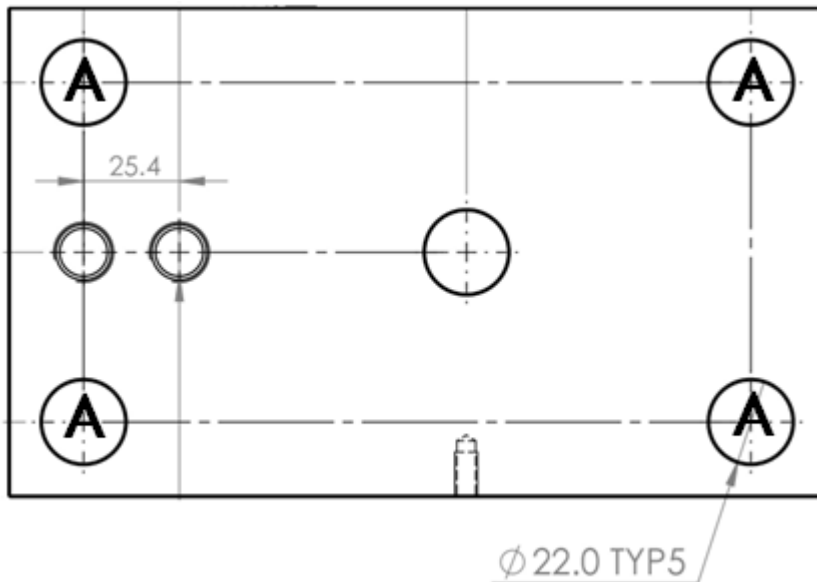


图 12: RSLC-4 底座底板尺寸(毫米)

1. 图12 显示了 RSLC-4 的安装板。按照图中所示在混凝土基座上钻取四个孔 (A)。
2. 连接称重传感器与 RJB-6 之间的接线。

3.1.2 RSLC-04 规格

表 1: RSLC-04 规格

参数	值	单位
额定输出-R.O.	3.0	mV/V
Zero Balance	$\pm 0.02 \text{ mV/V}$	
输入阻抗	$400 \Omega \pm 20$ for kg; $350 \Omega \pm 7$ for lb.	
输出阻抗	$350 \Omega \pm 3$	
构造	镀镍合金钢和不锈钢	

参数	值	单位
激励, 推荐	10 VDC 或 VAC RMS (最大 15)	
绝缘电阻	>2 [50V DC] G Ω	
温度范围	-10°C to 50°C	
Safe Overload	150% of full scale	
Breaking Overload	300% of full scale	
Seal Type / IP Rating	Cap. ≤ 300kg/500lb: Environmentally Sealed / IP66 Cap. ≥ 500kg/1Klb: Environmentally Sealed / IP67	

图 13 和 表 2 详述了 RSLC-04 称重元件尺寸。

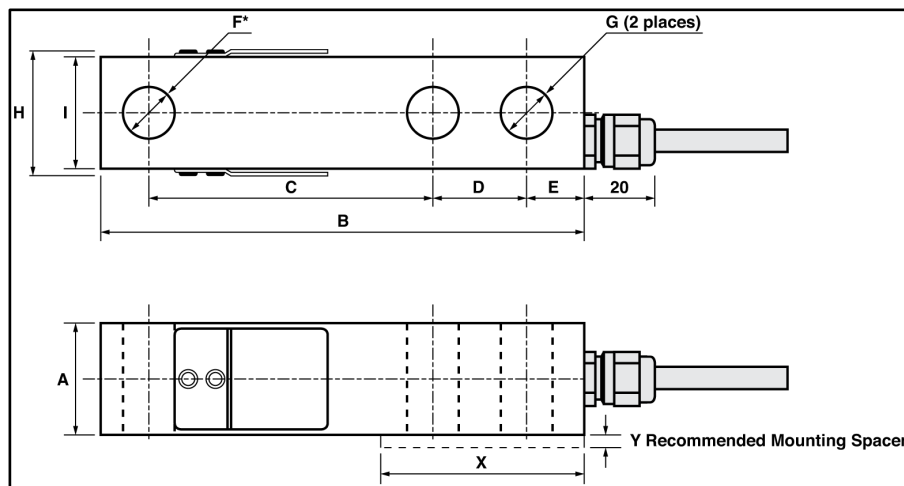


图 13: RSLC-04 称重元件尺寸

表 2: RSLC-04 称重元件尺寸

字母	A	B	C	D	E	ØF	ØG	H	I	X	Y
尺寸 (mm)	30.5	130	76.2	25.4	16	Ø13.5	Ø13.5	34.0	30.5	57	4

3.2 RSLC-10 规

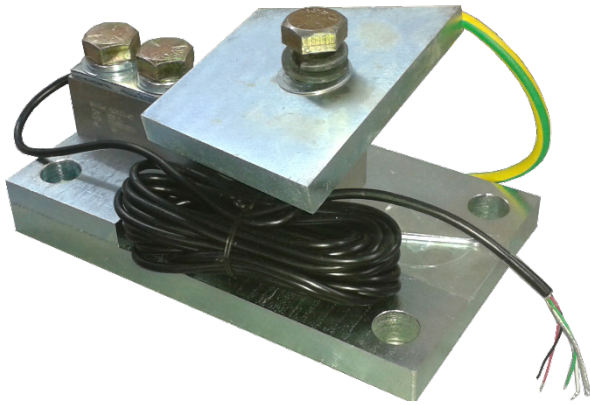


图 14: RSLC-10 装置

3.2.1 RSLC-10 装置

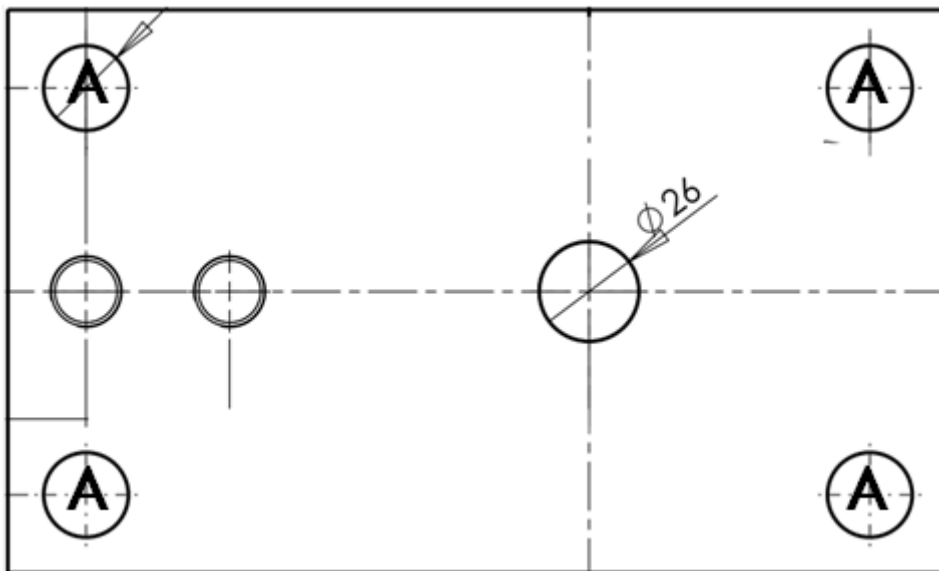


图 15: RSLC-10 底座底板尺寸(毫米)

1. 图 15 显示了 RSLC-10 的安装板。按照图中所示在混凝土基座上钻取四个孔 (A).
2. 连接称重传感器与 RJB-6 之间的接线.

图 16 和 表 3 详述了 RSLC-10 称重元件尺寸.

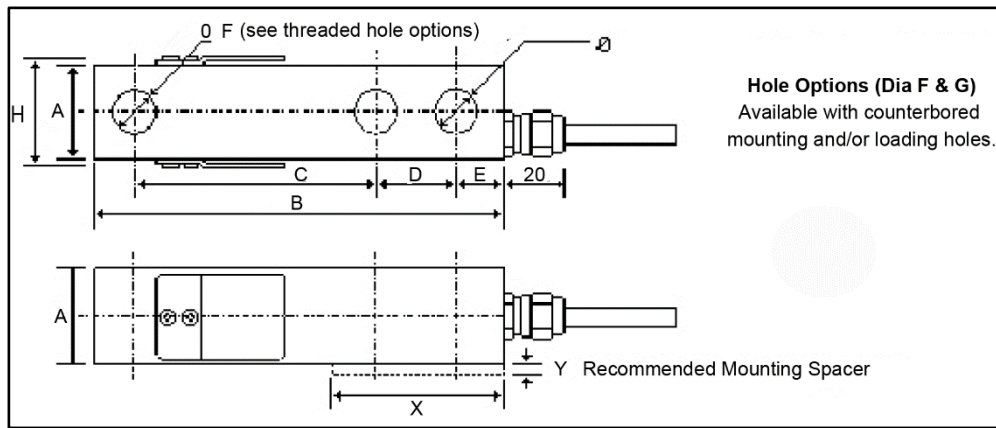


图 16: RSLC-10 称重元件尺寸

表 3: RSLC-10 称重元件尺寸

字母	A	B	C	D	E	ØF	ØG	H	X	Y
尺寸(mm)	37	171.5	95.4	38.1	19	Ø19.8	Ø19.8	40.9	76	7.5

3.2.2 RSLC-10 规格

表 4: RSLC-10 规格

参数	值	单位
额定输出-R.O.	3.0	mV/V
Zero Balance	±0.02 mV/V	
输入阻抗	400 Ω ± 20 for kg; 350 Ω ± 7 for lb.	
输出阻抗	350 Ω ± 3	
构造	镀镍合金钢和不锈钢	
激励, 推荐	10 VDC 或 VAC RMS (最大 15)	
绝缘电阻	>2 [50V DC] G Ω	
温度范围	-10°C to 50°C	
Safe Overload	150% of full scale	
Breaking Overload	300% of full scale	
Seal Type / IP Rating	Cap. ≤ 300kg/500lb: Environmentally Sealed / IP66 Cap. ≥ 500kg/1Klb: Environmentally Sealed / IP67	

3.3 RSLC-25



图 17: RSLC-25 装置

- RSLC-25
- RSLC-25 Specifications

3.3.1 RSLC-25

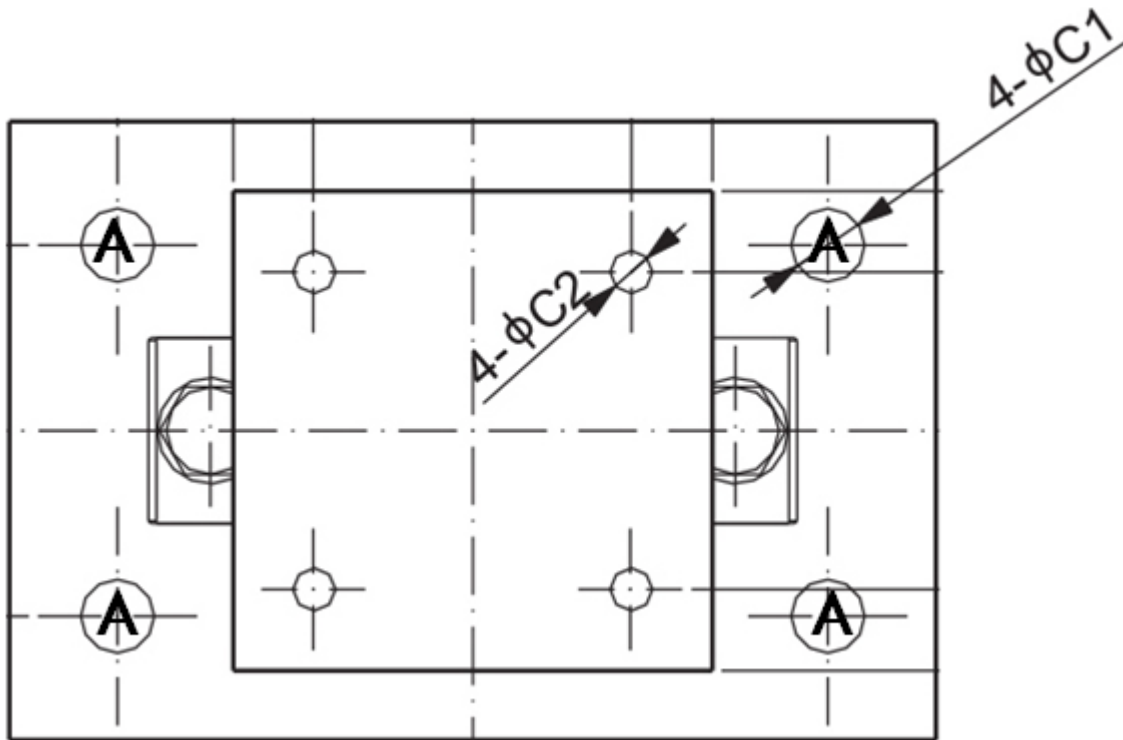


Figure 18: RSLC-25 Plate Dimensions

1. 图 18 显示了 RSLC-25 的安装板。按照图中所示在混凝土基座上钻取四个孔 (A)。
2. 连接称重传感器与 RJB-6 之间的接线。

3.3.2 RSLC-25 规格

参数	值
额定输出-R.O.	3.0 mV/V \pm 0.25%
Zero Balance	\pm 0.02 mV/V

参数	值
Input Resistance	700Ω±10
Output Resistance	700Ω±5
Element Material	Alloy Steel, Nickel Plated
激励, 推荐	10V (15V Maximum)
绝缘电阻	>2 [50V DC] GΩ
温度范围	-10oC to 50oC
Safe Overload	150% of full scale
Breaking Overload	300% of full scale
Seal Type / IP Rating	Environmentally Sealed / IP67

Figure 19 and Table 4 detail the RSLC-25 Load Cell dimensions.

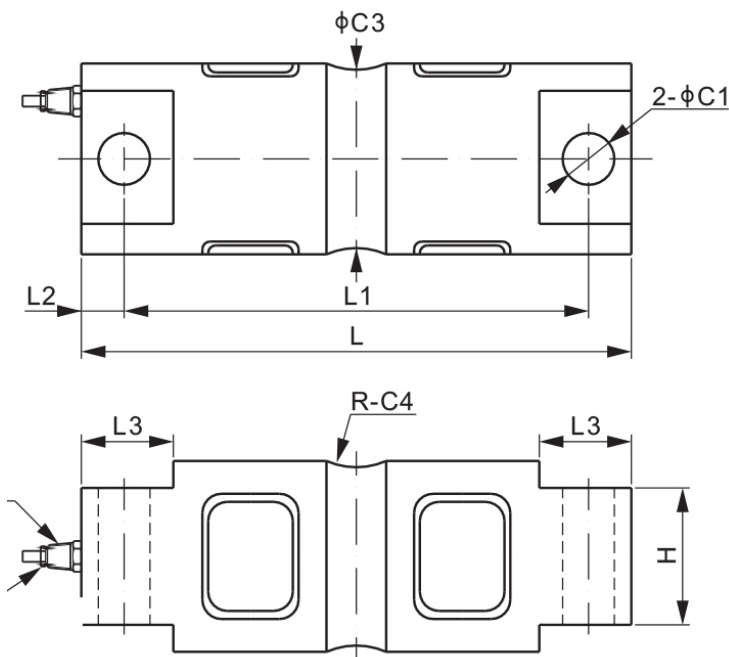


Figure 19: RSLC-25 Load Cell Dimensions

Table 5: RSLC-25 Load Cell Dimensions Details

Letter	C1	C2	C3	C4	H	L	L1	L2	L3
Dimensions (inches)	0.66	1.85	1.48	0.50	1.12	8.12	6.87	0.62	1.44
Dimensions (mm)	16.7	49.5	37.6	12.7	28.4	206.2	174.6	15.8	36.6

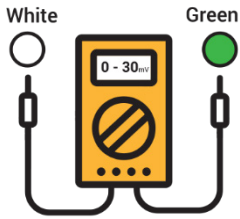
4 问题排

#	问题描述	问题排查
1	已完成安装和填料，但料塔停止承重.	<p>如料塔 A 屏幕不显示 16 位的 A/D '65536'计数, 将支管放低，直到此号码出现。接收到屏幕上显示的数字后，根据以下内容减少数字:</p> <p>[65536 - (料塔*料塔 1 秤因数中的 Kg 数字丢失)]</p> <p>完成新的安装，料塔为空后，A/D 读数应约为 1000 计数（接近 0），使用偏移量这个功能来实现。</p> <p>如屏幕显示“0”，使用偏移量使之增加.</p>
2	控制器显示“断开”（或错误），测试菜单显示 65,536 或 0，而不是其他需要用来辨认错误的电压测量读数.	<p>检查 RJB-4 是否接收控制器端的电压（控制器端的绿色和黑色电线应约为 10 DCV). 如没有接收，则检查控制器端的连线.</p> <p>如接收 10 DCV，则必须检查称重元件（参见 Error! Reference source not found.和 Error! Reference source not found. 获取更多解释):</p> <ul style="list-style-type: none"> • 拿出每个称重元件的白线和绿线，并用数字万用表测试其电压（数值多少不重要，但所有称重元件都须一致，最多 2mV 差值）。如差值超过 2mV,则其中一个称重元件有问题。电压视料塔负荷情况而定，范围在 0 到 20mV. • 在某些情况下，当前一个测试无效，则必须检查黑色 common 线和白色、黑色和绿色电线之间的电压（电压值须在 4-4.5V 且所有称重元件都须一致).

4.1 Load Cell Test Procedure

To perform a load-cell test procedure, disconnect the load cell from any load and test following points:

1. Disconnect the white and green wires from each load cell at the Junction Box.
2. Measure the voltage between the green and the white wires with a DC voltmeter, at each load cell.
 - The voltage should be 0 to 30mV proportional to the silo weight.
 - The voltage difference between load cells should not exceed 3mV.



5 质保（请勿翻译）

质保和技术协助

蒙特产品的设计和制造目的是提供可靠而令人满意的性能，但是无法保证不出现故障，虽然这些产品都是可靠的产品，但是仍然可能出现无法预知的问题，用户必须考虑并安排充足的应急或警报系统，如果这些系统无法运行，可能会造成需要返厂的设备损伤：否则，对于由此产生的损失，用户将承担全部责任。

对于首次购买产品的用户，蒙特将延长有限质保期，如果产品的运输、储存、安装和维护遵循有关的要求，自产品交货之日起的一年内，蒙特确保产品在制造工艺和材料方面不会出现质量问题。如果用户未经蒙特明确授权自行对产品进行维修，或用户未经授权自行维修之后产品的性能和可靠性受到影响（以蒙特公司判断为准），或产品安装不当，或产品使用不当，上述质保将会失效。如果产品因使用不当而受损，由用户承担全部的责任。

对于猪管家 **RSLC** 中安装的其它供应商提供的产品（例如天线、电源、电缆等），质保限定在供应商指定的范围之内：如果需要进行索赔，用户必须在发现问题的八天之内，或有问题的产品交货之后的 12 个月之内书面提出索赔申请。从接到申请之日起，蒙特公司将在三十天内采取对应的措施，蒙特有权在客户或自己的场地检查出现问题的产品（运输费用由客户承担）。

蒙特公司有权自行决定免费维修或更换存在问题的产品，然后将产品运回客户的场地，运费由客户承担。如果出现非常常见的低价格部件（例如螺栓等）故障，而且用户急需使用，运费可能会超过部件的价格，此时蒙特公司可专门授权用户在当地采购替换部件，蒙特公司将对购买部件的成本进行补偿。

拆卸部件产生的成本，或部件运抵用户场地所需的时间和相关差旅费用，不应由蒙特公司承担。任何代理商、员工和经销商，都无权代表蒙特公司作出其它承诺或承担其它责任，除非公司经理之一签署书面文件。

警告：出于改善自身产品和服务质量的原因，蒙特公司有权在不通知用户的情况下对本手册中的规范进行更改。

如果出现下列情况，蒙特公司不承担作为制造商的责任：

- 用户拆除安全设备；
- 使用未授权材料；
- 维护不足；
- 使用非原装备件和配件。

除非具体合同条款规定，下列情况产生费用有用户承担：

- 准备安装场地
- 供电源（包括CEI EN 60204-1段落8.2规定的保护性等电位联结（PE）导线），以便将设备连接至主电源
- 根据制造商提供的关于安装的信息，提供适合设施要求的辅助性服务
- 安装和装配所需的工具和耗材
- 用于调试和维护的必备润滑剂

用户必须购买和使用原装备件或制造商推荐的其它备件。

产品的拆卸和组装必须由有资质的技术人员按照制造商说明执行。

如果使用非原装备建或组装不当，制造商不承担责任。

[Munters office](#)



Ac/MIS/UmCn-2711-03/19 Rev 1.1